

显微镜下发现圣经中的启示? (二)

张东生

夏娃来自亚当 -- 人类的 XY 性别决定系统

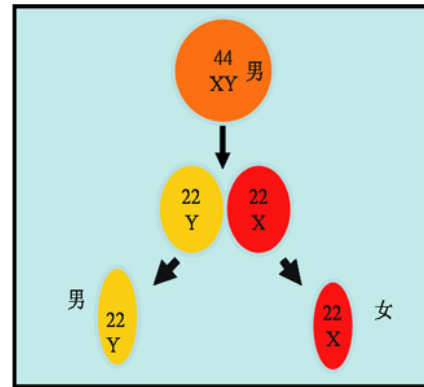
人类的 XY 性别决定系统(XY sex determination system) 是在 1905 年由 Nettie Stevens 和 Edmund B. Wilson 首先发现的. 人类生男育女都是由男性决定的, 这是一个古老不变的规律. 当男性精母细胞内的 23 对 (64 条) 染色体被“分割”成两半, 分别可以造就为两个各含有 23 条染色体的生殖细胞. 一个只含有 Y 染色体, 决定下代性别是男性. 另一个只含有 X 染色体, 决定下代性别是女性. 可见人类所有的“女性”都由“男性”的细胞而来.

这样一个复杂细致的由男子细胞减数分裂生成不同精子, 决定后代性别的原理是在最近一百年内研究发现的, 但是令人惊奇是, 这个过程在三千多年前竟然被人描述过, 并被收录在圣经中:“耶和华神说, 那人独居不好, 我要为他造一个配偶帮助他”(创世纪 2:18). “耶和华神使他沉睡, 他就睡了. 于是取下他的一条肋骨, 又把肉合起来. 耶和华神就用那人身上所取的肋骨, 造成一个女人”(创世纪 2:21-22).

希伯来文中“取下他的一条肋骨”在英文圣经中被翻译成“took one of the man's ribs”或“took part of the man's side”(见 New International Version, NIV, Genesis 2:21-22, 注-h and 注-i) 等意思. 就是指亚当体内的一种“特别结构”被“分割”出了“一条”或“一半”, 造就了一个与亚当性别不同的人-- 夏娃. 以生物学原理分析, 这不是指真正意义上的肋骨, 只是用肋骨暗喻这种结构的数字是“24”. 这种“特别结构”应该是男子细胞中含有的 X 和 Y 两种性染色体和 22 常染色体共 24 种染色体中的“一条”X 染色体, 或 23 对染色体的“一半”. 被“分割”出的一部分(一半)中, 因为只含有 X 染色体, 不含有 Y 染色体, 被称为夏娃(女). 另一半中, 因为 Y 染色体被保留下来, 仍被称为亚当(男).

圣经中这段文字清楚地记述了从人类男子的细胞中可以育“女”的历史事实. 亚当的“细胞”真的被“切割”过一半? 从当事人的“见证”, 也是人类历史上的第一次“见证”中可以得到证据:“那人说, 这是我骨中的骨, 肉中的肉, 可以称她为女人, 因为她是从男人身上取出来的.”(创世纪 2:23). 这个“见证”表明亚

当不仅被切除了“骨头”, 而且也被分割了“肉”. 这里“骨”指染色体, “肉”指细胞的其它结构. 这个“见证”的内容以基督教来看, 应该绝对符合历史事实, 因为这是人类“获罪”之前唯一的一次“见证”.



并不是所有动物的“女性”都由“男性”的细胞而来的, 在鸟类和某些其它动物中, 性别的确定原则与人类是相反的, 因为雌性细胞拥有 ZW 染色体, 而雄性细胞拥有 ZZ 染色体, 所以下一代的性别是由从“女性”继承的性染色体 Z 或性染色体 W 决定的.

本文作者以上的结论有以下新的理论意义:

1. 有助于解除人们多年来对理解亚当“肋骨”一词的疑惑.
2. 本文首次发现证据, 证明了古人曾经以科学技术以外的神秘途径获得过关于人类 XY 性别决定系统细胞原理的启示. 表明近代学者所发现的“含有 X 染色体的男性生殖细胞, 决定下代女性性别”的生物学事实, 与圣经记载是高度一致的.
3. “人类起源”学者至今未能找到历史上导致女性由男性“进化”而来的“自然因素”是什么, 这个结果与历史事实是一致的, 缺失是必然的.

张东生, 于辛辛那提, dongshengzhang_1@yahoo.com